



Plats och tid	Kommunhuset kl. 15.00-17.00	
Beslutande	Fredrik Nelander (S), ordf. Bengt-Åke Svensson (S) Alexandra Gustafsson (S) Yvonne Breman (S) Heidi Tietäväinen (S) Elof Jonsson (C) Ingemar Gruvaeus (C) Jan-Erik Wallin (M) Onni Vehviläinen (M)	Linda Carlsson (M) Marie Pehrsson (M) Camilla Börjesson (FP) Johan Olsson (KD)
Övriga deltagande	Carl-Uno Olsson (S) ej tjug ers. Carl-Magnus Bengtegård (V) -"- Adam Alfredsson (FP) – 16.07 § 67-78 Gert Norell, kommundirektör Lars Henström, shb-chef § 67-71 K. Fondberg, konserthuschef § 79 Birgit Wedén, sekreterare	

Justerare Elof Jonsson

Justeringsplats och tid Kommunstyrelsens kansli måndag 16 maj 2011 kl. 14.00

Under- skrifter	Sekreterare	Paragrafer	67-79
	<hr/>		
	Birgit Wedén		
	Ordförande		
	<hr/>		
	Fredrik Nelander		
	Justerare		
	<hr/>		
	Elof Jonsson		

ANSLAG/BEVIS

Protokollet är justerat. Justeringen har tillkännagivits genom anslag

Organ Vara kommun, Kommunstyrelsen

Sammanträdesdatum 2011-05-11

Datum för anslagets uppsättande 2011-05-16 Datum för anslagets nedtagande 2011-06-07

Förvaringsplats för protokollet Kommunstyrelsens arkiv

Underskrift

Utdragsbestyrkande

Innehållsförteckning

Innehållsförteckning.....	2
Översyn av bad- och campingplatser.....	2
Motion angående parbogaranti.....	4
Nytt handlingsprogram för förebyggande verksamhet och räddningstjänst	7
Ändring av avtalet mellan medlemskommunerna i Räddningstjänsten Västra Skaraborg.....	8
Arvodesregler	9
Arrendeavtal Levene Arena.....	10
Hyreskontrakt vårdcentralen.....	11
Ombyggnad av lokaler till annan matdistribution.....	12
Delegeringsbeslut.....	15
Anmälningssärenden.....	16
Folkhälsorådets verksamhetsberättelse 2010.....	17
Bredbandsutbyggnaden på landsbygden	18
Information om årsredovisningen för Vara Konserthus	19

KS § 67
AU § 74

Dnr 110/2010

Dpl 845

Översyn av bad- och campingplatser

Beslut

Vara kommun satsar för närvarande inte på någon campingplats. Noteras att bidragen till badplatsföreningarna handläggs av tekniska utskottet.

Bakgrund

Hösten 2010 tillskrev Dönstorps badplatsförening, genom Harry Stenermark, tekniska servicenämnden. Föreningen önskade utveckla Dönstorp till ett turistcentrum med bättre service i form av campingstugor och information. Vidare önskade man få till stånd renovering av bryggor, inköp av kyl/frys i nuvarande byggnad samt rusta marken för att hålla campingekipage. I skrivelsen framhölls Dönstorps strategiska läge jämte E20 och den natursköna miljön. Föreningen bedömde det vara omöjligt att klara förbättringsåtgärderna med nuvarande föreningsbidrag, reklamskyltspengar och ideella arbetstimmar. Då tekniska servicenämnden enbart hanterar badplatsernas driftbidrag, föreslog kommunstyrelsen tillsammans med bildningsnämnden att en bedömning om föreslaget turismcentra och dess ekonomi skulle göras.

Efter kommunstyrelsens beslut om att göra en bedömning av Turismcentrumförslaget, inkom Dönstorps badförening med ytterligare en hemställd omfattande ett äskande om minst 63 000 kronor utöver de årliga driftsbidraget om 20 000 kronor per år. Av hemställdan framgår även att föreningens tidigare förslag att söka medel från Leader och Sparbanksstiftelserna gått om intet. Enligt uppgift från Dönstorpsbadet fanns ingen möjlighet att erhålla medel från ovanstående stiftelser.

Kommunstyrelsen beslutade den 10 november 2010, § 11, att en total översyn av bad- och campingplatser i Vara kommun ska göras tillsammans med Västgötalandet. Utredningen skulle vara klar den 31 mars 2011.

Beredning

Ärendet har handlagts av näringslivschef Johanna Forslund Kullander och kultur- och fritidskonsulent Sefik Ahmetbasic i samråd med Johanna Andersson på Västgötalandet. Information har inhämtats från andra berörda tjänstemän.

Förslag till beslut

Baserat på den översyn av bad- och campingplatser som presenteras i föreliggande tjänsteskrivelse förslår utredarna att Vara kommun - utöver dagens kommunala driftsbidrag till befintliga naturbad/campingar - lämnar till föreningslivet alternativt till privata intressenter att utefter marknadens behov bedriva bad- och campingverksamhet i kommunen. Beslutet kan motiveras ut-

ifrån att a) Vara kommun i dagsläget inte kan anses vara ett dragplåster för bad- och campingturism; b) Vara kommuns geografiska läge intill Vänern- och Vätternkommunerna samt Västkusten gör bättre i att satsa på en besöksnäring där man har konkurrensfördelar, t.ex. matturism, hästturism, golfturism, kulturturism etc. och c) kommunala medel med all sannolikhet torde göra större nytta inom en rad andra utgiftsområden än på en kommunal campingsatsning.

Om det kommunala skötsel- och driftsbidraget är satt på en rimlig nivå för att upprätthålla skälig standard för att möta den efterfrågan - om än begränsad - som finns på exempelvis Dönstorp Badplats, är inte utrett inom ramen för föreliggande översyn. Men klart står att någon satsning på ett campinginriktat turistcentrum i Vara kommun inte framstår som ett vinnande koncept när det gäller att stimulera besöksnäringen. I sådana fall är näringslivschefens bedömning att satsningar på den verksamhet som idag sker inom ramen för Västgötalandet är mer väl använda kommunala medel än att utveckla en verksamhet som inte visat någon ekonomisk bärighet på flera år.

KS § 68
AU § 77

Dnr 31/2011

Dpl 734

Motion angående parbogaranti

Kommunstyrelsens förslag till beslut

Kommunfullmäktige anser med hänvisning till socialnämndens yttrande motionen färdigbehandlad.

Bakgrund

Thore Svenson (M) och Ingvar Lund (FP) har för sina kommunfullmäktige-grupper lämnat in följande motion:

"Enligt bestämmelse i SoF (socialtjänstförordningen) 2 kap. 2 § har makar, sambor eller registrerade partner då båda har behov av boende i särskild boendeform, rätt att beredas plats i samma boende, om de begär det.

Enligt prop. 2005/06:115 s. 77-78 finns följande förtydligande: 'Med samma boende avses i det här sammanhanget samma rum, lägenhet eller särskilda boende. Socialnämnden bör dock ha möjlighet att, när den beviljar ett boende, avgöra om de enskilda kan bo i samma rum eller inte. Till exempel kan rummens utformning göra det olämpligt av arbetsmiljöskalet att mer än en person vårdas i samma rum. Socialnämnden bör dock försöka att i första hand tillgodose de enskilda önskemål, oavsett om detta är att dela rum eller att ha enskilda rum i så nära anslutning till varandra som möjligt.'

Det förekommer ibland, dock ej så ofta, när make/maka, sambo eller registrerad partner har behov av särskilt boende att make eller motsvarande med inget eller litet vårdbehov önskar flytta med.

Vi yrkar att denna möjlighet kan ges till dem som så önskar enligt ovan för att uppnå skälig levnadsnivå på äldre dagar samt att socialförvaltningen får uppdrag att utarbeta riktlinjer härför."

Beredning

Socialnämnden har den 23 mars 2011, § 35, avgett följande yttrande:

Vad beträffar parbogaranti är rättsläget så som följer: I SoF (Socialtjänstförordningen) 2 kap. 2 § fastställs rätten som makar, sambor eller registrerade partners har att bo tillsammans när båda har beviljats bistånd i form av särskilt boende. När så är fallet har socialnämnden skyldighet att bereda båda plats i samma särskilda boende om de begär det.

Rättsläget framgår vidare klart i Högsta förvaltningsdomstolens (före detta Regeringsrätten) dom mål nr 4640-09 som meddelades 2010-05-12. I domen refereras bland annat till yttrande som inhämtats från Socialstyrelsen och Sveriges Kommuner och Landsting.

I sitt yttrande anför Socialstyrelsen att *"I en situation där det enbart är en av makarna respektive samborna som ansetts ha behov av särskilt boende och beviljats sådan insats – finns inga bestämmelser i lag eller förordning som ger stöd för att båda ska erbjudas plats i det särskilda boendet"*.

Sveriges Kommuner och Landsting menar dels att *"Det är inte möjligt att med stöd av 4 kap 1 § Socialtjänstlagen (SoL) bevilja särskilt boende åt personer som inte har ett eget behov av insatsen, hur behjärtansvärd situationen än är. Rätten till biståndet bygger på en individuell bedömning av hjälpbehovet."* Vidare anges i yttrandet att *"Den s.k. parbogarantin innebär inget avsteg från principen om individuell behovsbedömning och ska inte tillämpas då endast en person har behov av särskilt boende. Kommunernas åligganden ska bestämmas genom lag. För att båda personerna i ett par förhållande ska ha rätt till särskilt boende, trots att den ena personen inte har behov av bistånd i denna form, krävs därför en lagändring och finansieringsprincipen ska tillämpas."*

En kommun i Skaraborg har en parbogaranti utöver vad lagen anger. I sina riktlinjer säger kommunen att det före kontraktstecknandet tydligt ska informeras om *"att socialnämnden anser att gå till hyresnämnden för att reglera besittningsrätten om den biståndsbedömde ej skulle bo kvar i boendet eller avlida. Parterna gör då en gemensam ansökan till hyresnämnden om besittningsrätten."* Vidare framgår av riktlinjerna att om den som är utan biståndsbeslut *"inte är beredd att medverka till en gemensam ansökan till hyresnämnden om begränsning av besittningsrätten, tas ärendet upp i socialnämnden arbetsutskott"*.

Vid kontakt med Hyresnämndens råd i Jönköping och Göteborg framgår att besittningsrätten automatiskt övergår till den kvarlevande partnern vid dödsfall.

På frågan om det finns möjligheter att i hyreskontraktet avtala bort besittningsrätten svarar båda instanserna att de, vid en tvist, inte skulle godkänna ett sådant avtal.

I samtalet med råd vid Hyresnämnden i Jönköping framkommer att även om förutsättningarna tydligt framgår av hyresavtalet, t.ex. att den som saknar biståndsbeslut kommer att sägas upp och erbjudas en bostad om den andre personen avlider och kommunen förbinder sig att bekosta flyttningen, anser hyresnämnden att kommunen skulle få svårt att vinna i en tvist om besittningsrätten. Då det är hyresnämndens mening att den som bott i en bostad får fortsätta att bo där även om den som har biståndsbeslutet avlider.

Socialnämnden har å ena sidan rättsläget klart för sig mot bakgrund av ovanstående.

Å andra sidan skulle det ändå kunna vara möjligt att låta par flytta in i särskilt boende även om endast en person har biståndsbeslut om insatsen. Ett beslut om sådant avsteg från vad som regleras i lag kräver att kommunen har beredskap för de konsekvenser som kan följa av beslutet. Det vill säga ha ett svar på frågan: Hur hanterar kommunen situationen som uppstår om den person som har biståndsbeslutet avlider och besittningsrätten övergår till personen som saknar behov av insatsen?

För socialnämndens del handlar det om huruvida det är möjligt att upplåta platser i särskilt boende till den som saknar behov av insatsen. Personer som har behov av särskilt boende har stora insatsbehov och erfarenheten visar att

den tid personerna bor i det särskilda boendet är förhållandevis kort. Detta talar för att den som flyttar in utan att ha behovet kommer att bo längre än den som har behovet av boendet. Alltså kommer en del platser i särskilt boende med stor sannolikhet att bebos av personer som saknar behov av insatsen. En konsekvens kan då bli att beslut om särskilt boende blir svåra att verkställa med såväl risk för sanktionsavgifter som stora svårigheter för den enskilde som följd.

När det gäller hyresavtal och erbjudande om ersättningsbostäder och flytt hjälp är det frågor som torde vara angelägna för hyresvärden.

Det torde dock vara en möjlighet att den av personerna som har beslut om biståndsinsatsen särskilt boende skulle kunna få sådant i Tornumsgården, Vidhemsgården eller Solgården. Då dessa tre särskilda boendeformer ligger i direkt anslutning till seniorbostäder, skulle den andre personen, som inget biståndsbeslut har, kunna erbjudas en seniorlägenhet alldeles nära det särskilda boendet.

KS § 69
AU § 82

Dnr 30/2011

Dpl 015

Nytt handlingsprogram för förebyggande verksamhet och räddningstjänst

Kommunstyrelsens förslag till beslut

Kommunfullmäktige fastställer nytt handlingsprogram för förebyggande verksamhet och räddningstjänst. **Bilaga [Handlingsprogram](#)**

Beskrivning

Handlingsprogrammet för förebyggande verksamhet och räddning ska revideras och antas vid varje ny mandatperiod. Det behöver också revideras med anledning av omorganisationen. Handlingsprogrammet har varit ute på remiss till berörda bland annat berörda fackförbund, länsstyrelsen, medlemskommunerna, andra grannkommuner, polisen samt andra statliga myndigheter. Räddningsnämnden har dessutom fått en skrivelse från deltidsstyrkan i Lidköping. Svaren på remisserna eller deltidsstyrkans skrivelse har inte föranlett mer än marginella förändringar jämfört med remissupplagen.

Räddningsnämndens beslut

1. Räddningsnämnden beslutar anta handlingsprogrammet och föreslå kommunfullmäktigena i Lidköping, Vara, Grästorp och Essunga att fastställa det.
2. Vidare beslutar räddningsnämnden att i september varje år få en rapport om arbetet och resultatet från den partsammansatta grupp som ska ägna sig åt att utvärdera arbetsmiljön. Första rapport blir dock i december 2011.

Beredning

Vid remissomgången påpekade Vara kommun genom kommunstyrelsens arbetsutskott den 16 mars 2011, § 47, vikten av förebyggande arbete och kontinuerlig utbildning samt en stor stark oro för mängden trafikolyckor.

KS § 70
AU § 84

Dnr 58/2011

Dpl 170

Ändring av avtalet mellan medlemskommunerna i Räddningstjänsten Västra Skaraborg

Kommunstyrelsens förslag till beslut

Vara kommun antar nytt avtal om gemensam räddningsnämnd. **Bilaga [Avtal](#)**

Beskrivning

När Räddningstjänsten Västra Skaraborg bildades 2003 med Lidköping och Vara som medlemmar, utgick kostnadsfördelningen efter föregående års resultat. Lidköpings kommun hade då en lägre kostnad för räddningstjänsten tack vare intäkter från entreprenaden vid F7. När nu entreprenaden har upphört, är det rimligt att Lidköpings kommun betalar en större del av totalkostnaden för räddningstjänsten. Den nya kostnadsfördelningen utgår från att Lidköpings kommun betalar 1 400 000 kronor mer 2012 än tidigare beslutat. Övriga kommuners budget 2012 blir oförändrat jämfört med tidigare beslut.

Beredning

Kanslichef Katrin Siverby har jämfört det nya avtalet med det gamla och kan konstatera att den enda förändringen är i § 4 när det gäller kostnadsfördelningen.

KS § 71
PU § 11

Dnr 42/2010

Dpl 292

Arvodesregler

Kommunstyrelsens förslag till beslut

Kommunfullmäktige avslår förslaget om fast arvode till de kommunstyrelseledamöter som inte sitter i kommunstyrelsens arbetsutskott.

Reservation

Mot beslutet reserverar sig Jan-Erik Wallin, Onni Vehviläinen, Linda Carlsson och Marie Pehrsson (M) samt Camilla Börjesson (FP).

Bakgrund

Kommunfullmäktige har den 27 september 2010, § 59, beslutat uppdra åt kommunstyrelsen att utreda och föreslå hur fast arvode till kommunstyrelseledamöter som ej sitter i kommunstyrelsens arbetsutskott kan utformas.

Personalutskottet har återremitterat ärendet till kommunstyrelsen för förtydligande av uppdraget.

Kommunstyrelsen har nu överlämnat ett förtydligande från Camilla Börjesson som innebär följande: Arvodet till 1:e vice ordförande i bildningsnämnden och socialnämnden har minskats från 20 % till 12,5 %. Därav lösgjordes ett arvode på 15 %. Detta arvode föreslås fördelas lika mellan de partier som innehar en ordinarie plats i kommunstyrelsen men inte sitter i kommunstyrelsens arbetsutskott.

Personalutskottets förslag till beslut

Kommunfullmäktige arvoderar inte de ledamöter vars parti är representerat i kommunstyrelsen men inte i kommunstyrelsens arbetsutskott.

Kommunstyrelsens behandling

Yrkanden

Onni Vehviläinen (M) yrkar att de partier som tagit plats i kommunstyrelsen av "egen kraft" i valet ska arvoderas.

Carl-Uno Olsson anser att det finns behov av redaktionell ändring i beslutsförslaget för att undvika syftningsfel.

Proposition

Ordföranden ställer personalutskottets förslag mot Vehviläinens yrkande och finner att kommunstyrelsen antar personalutskottets förslag.

KS § 72
TU § 38

Dnr 134/2009

Dpl 292

Arrendeavtal Levene Arena

Beslut

Kommunstyrelsen godkänner upprättat arrendeavtal med Levene Arena AB.

Bilaga [Arrendeavtal](#)

Bakgrund

Ett arrendeavtal har upprättats mellan Vara kommun och Granskerius nr 22 AB under namnändring till Levene Arena AB. Upplåtelsen sker för att på arrendestället driva idrottshall.

Arrendeställe: Ett markområde på fastigheten Vara Levene 4:1

Arrendetid: 2011-01-01—2032-06-30 (*med förlängning 5 år i taget*)

Beredning

Tekniska utskottet har godkänt upprättat arrendeavtal och föreslagit att kommunstyrelsen tecknar ett avtal på 20 år med Levene Arena AB.

KS § 73
TU § 73

Dnr 52/2011

Dpl 299

Hyreskontrakt vårdcentralen

Beslut

Kommunstyrelsen godkänner upprättat hyreskontrakt med Västra Götalandsregionen, Primärvården Skaraborg (Västfastigheter) under förutsättning att kommunfullmäktige godkänner föreslagen investering för ombyggnad.

Kommunstyrelsens förslag till beslut

Kommunfullmäktige godkänner en investering på preliminärt 14,2 miljoner kronor för ombyggnad av vårdcentralen i Vara (Aspen 7).

Bakgrund

Ett hyresavtal angående vårdcentralen med intentionerna från tekniska utskottets beslut i § 8/2011 har förhandlats fram med Västfastigheter.

Hyresobjekt: Vara Aspen 7, Vara sjukhem och vårdcentral
Yta: 3 061 m²
Hyrestid: 2012-07-01—2028—06-30

Lokalerna ska användas till vårdcentral, arbetsträning, kontor och vårdmottagning. Kontraktet baserar sig på en ombyggnadskostnad motsvarande 14,2 miljoner kronor och regleras utifrån denna och reporäntan den 1 januari 2011.

Beredning

Tekniska utskottet har godkänt upprättat hyresavtal och föreslår kommunstyrelsen att teckna avtal.

Kommunstyrelsens behandling

Samhällsbyggnadschefen redovisar att regionen lämnar en yta på ca 1 200 m².

Kommunstyrelsen är överens om att hyresavtalet är avhängigt att kommunfullmäktige vid behandlingen av investeringsbudgeten vid kommande sammanträde godkänner den preliminära kostnaden 14,2 miljoner kronor för ombyggnaden.

KS § 74
TU § 49

Dnr 180/2010

Dpl 737

Ombyggnad av lokaler till annan matdistribution

Beslut

Kommunstyrelsen överlämnar frågan om investeringskostnaden till arbetsutskottet för behandling som extra ärende på sammanträdet den 17 maj.

Bakgrund

Socialförvaltningen har den 15 december 2010, § 127, beslutat om att förändra matdistributionen för att bland annat få en större valfrihet för den ätande kunden.

Kommunstyrelsens arbetsutskott beslutade den 26 januari 2011, § 24, ge i uppdrag till kommundirektören att tillsammans med samhällsbyggnadschefen se över de ekonomiska förutsättningarna för den beslutade förändringen av matdistributionen.

Beskrivning

För att kunna genomföra förändringen behöver vissa investeringar utföras i byggnader samt datastöd och annan utrustning köpas in.

Efter genomförandet beräknas de rationaliseringar som den förändrade distributionen ger kunna bära dessa kostnader enligt nedanstående kalkyl.

Förutom en om-/tillbyggnad av lokalerna vid Solgården (1 300 000 kr) behöver investeras i kylbil och en del utrustning till området vid hemtjänstens depå. I vissa hem kan det också bli aktuellt med kompletterande installationer.

Fördelarna för brukarna är beskriven i socialnämndens beslut § 127/2010. De största fördelarna är valmöjligheten för kunden samtidigt som nuvarande stress under paketering och distributioner försvinner. En jämnare kvalitet på levererad måltid och större möjligheter till att komponera egen matsedel erhålls.

Möjligheten att leverera smörgås, efterrätt och kompletterande sylt försvinner. Dessa kompletterande rätter måste ordnas av den boende på annat sätt. Leverans av näringstillskott påverkas inte.

Skaras organisation för distribution och inköp har studerats för att få en kostnadsbild. I Vara kommun har socialförvaltningen beslutat att göra distributionssteget 2011. Då logistikfunktionen är ändrad och rutinen fungerar problemfritt, övervägs möjligheten att även förändra inköpsrutinen av övriga dagligvaror.

Förändringen planeras att genomföras under hösten 2011. Ansvarig är kostchefen.

Kostnader

Produktion, packning och kylager enligt tidigare beräkning	1 300 000
Kylbil	375 000
Kylskåp, hemtjänstdistrikt mellanlager för del (5 x 10 000 kr)	50 000
Microvågsugn till vissa hem (100 x 1 000 kr)	100 000
Övrig utrustning, packlådor m.m.	50 000
Dataprogram för beställning (leverans/produkten/ näringsberäkning)	200 000
Utbildning av personal	70 000
Totalt	<u>2 145 000</u>

Den totala investeringsvolymen har beräknats till 2 145 000 kronor. Avskrivningstid motsvarande 10 år och 4,2 % ränta används i följande driftskalkyl:

Kostnader

Amortering 10 år (2 145 tkr)	215 000
Ränta 4,2 %	90 000
Bensin, service m.m. till bil (5 000 mil x 25 kr)	125 000
Licenser för dataprogram	80 000
Drift av förpackningsmaskin	80 000
Övrigt	25 000
Uppvärmning och kyla till byggnad	100 000
Projektledning genomförande	550 000
Total driftskostnad/år	<u>770 000</u>

Beräknad besparing

Större delen av denna kostnad bör kunna sparas i distributions- och produktionsleden. Exempelvis körs över 14 000 mil bil i dagens utlämningssystem. En försiktig kalkyl ger:

Minskat bilkörande vid distribution (9 000 x 40 kr)	360 000
Minskat OB-tillägg och heljobb	60 000
En person mindre i leveranskedjan	350 000
	<u>770 000</u>

Tekniska utskottets beslut

Tekniska utskottet hemställer hos fullmäktige om ett extra investeringsanslag motsvarande 2 145 000 kronor så att förändringarna kan genomföras.

Kommunstyrelsens behandling

Yrkande

Jan-Erik Wallin önskar återremittera ärendet för att utreda vad kostnaden blir per portion och om det finns annan leverantör som kan leverera maten till samma kostnad.

Ajournering

Mötet ajourneras mellan kl. 15.40-15.50.

Kommunstyrelsen är enig om att förtydliga investeringskostnaden innan kommunfullmäktiges ställningstagande.

KS § 75

Delegeringsbeslut

Beslut

Kommunstyrelsen godkänner redovisningen av nedan förtecknade delegeringsbeslut.

Beskrivning

Följande delegeringsbeslut redovisas vid dagens sammanträde:

Område

AU 2011-04-26 § 71-72, 78 och 89

TU 2011-04-27 § 40, 43-48

Personalärenden

Beslut om löneplaceringar RE-chefer
nr 258-260

Beslut om löneplaceringar övriga
nr 261-380

Bemyndigande att teckna bank- och
postgirokonto för kommunen och kom-
munens stiftelser samt öppna kommu-
nens bankfack

Riktlinje Hot & Våld

Riktlinje Rehabilitering

Avskrivning av fordringar 2010:

Bildningsnämnden 30 210 kr

Miljö- och byggnadsnämnden 13 632 kr

Socialnämnden 71 600 kr

Antagning i hemvärdet

Delegat

Kommunstyrelsens arbetsutskott

Tekniska utskottet

Personalchef Berit Hallersbo

Personalsekreterare Gunnel Ema-
nuelsson (*vidaredelegerat från personal-
chefen*)

Kommundirektör Gert Norell

Kommundirektör Gert Norell

Kommundirektör Gert Norell

Ekonomichef Dan Jonasson

Stefan Westergren

KS § 76

Anmälningssärenden

Meddelas och läggs till handlingarna:

- AU 2011-04-26 § 75 Västsvenska Hästupplevelser (Dnr 96/10)
- AU § 76 Vad händer efter Vara Horse Arena?
- AU § 79 Bestämmelser för Kollektivtrafiksamverkan Skaraborg (Dnr 55/11)
- AU § 80 Tågtrafikfrågor (Dnr 34/11)
- AU § 81 Årsstämma, Kommunforskning i Västsverige (Dnr 128/09)
- AU § 82 Drift- och investeringsramar budget 2012, plan 2013-2015 – beredning (Dnr 12/11)
- AU § 85 Framtida organisationsform för Vara Konserthus (Dnr 163/10)
- AU § 86 Styrdokument 2012-2015 (Dnr 34/10)
- AU § 87 Digitaliserat nämndsarbete – avstämning (Dnr 150/10)
- AU § 88 Nätverket Quality Cities (Dnr 24/11)
- AU § 90 Anmälningssärenden
- AU § 91 Diskussionsarbetsutskott
- AU § 92 Övriga frågor
- PU 2011-04-13 § 12 Övriga ärenden
- TU 2011-04-27 § 37 Politisk utbildning
- TU § 39 Tätortsvandringar 2011
- TU § 41 Driftskostnader cykelväg
- TU § 50 Anmälan
-

KS § 77

Folkhälsorådets verksamhetsberättelse 2010

Folkhälsorådets verksamhetsberättelse för 2010 har sänts ut till ledamöterna.

Kommundirektören informerar om att det pågår förhandlingar med Västra Götalandsregionen om ett nytt avtal för det lokala folkhälsoarbetet i kommunen.

KS § 78

Dnr 97/2010

Bredbandsutbyggnaden på landsbygden

Beslut

Kommunstyrelsens arbetsutskott får i uppdrag att på sammanträdet den 17 maj diskutera frågan.

Beskrivning

Camilla Börjesson har vissa funderingar när det gäller bredbandssatsningen. Länsstyrelsens pengar finns inte att tillgå för tillfället och det är mycket frågor om finansieringen. Många privatpersoner känner sig inte kunna gå vidare innan man vet totalekonomin. Kommunstyrelsens arbetsutskott borde ta upp frågan hur föreningarna ska gå vidare.

Ingemar Gruvaeus lyfter frågan om det gamla 5-åriga avtalet med CSIT och har frågor om vem som äger det nätet.

Jan-Erik Wallin meddelar att det förre utvecklingschefen höll i detta ärende. Då var villkoren som staten ställde att kommunen och staten skulle bidra till den som bygger, äger och driftar och att avtalet skulle vara på fem år.

Kommundirektör Gert Norell meddelar att kommunen har haft diskussioner med Quadracom (f.d. CSIT). De kan vara intresserade av att hyra ut delar av nätet. Den förra utbyggnaden var för att säkerställa regionens försörjning – ett regionnät.

Norell meddelar vidare att kommunen är medveten om att länsstyrelsens pengar skulle ta slut men att man räknar med att det ska komma ytterligare pengar från staten. Utvecklingssamordnaren har tagit initiativ till ett möte med andra myndigheter i frågan.

För närvarande håller kommunens tjänstemän på med utvärderingen av upphandlingen av projektledning och tidplanen håller.

KS § 79

Information om årsredovisningen för Vara Konserthus

Konserthuschef Kerstin Fondberg deltar vid sammanträdet och lämnar en utförlig redovisning av konserthusets verksamhet – ett händelserikt år.

Statistik

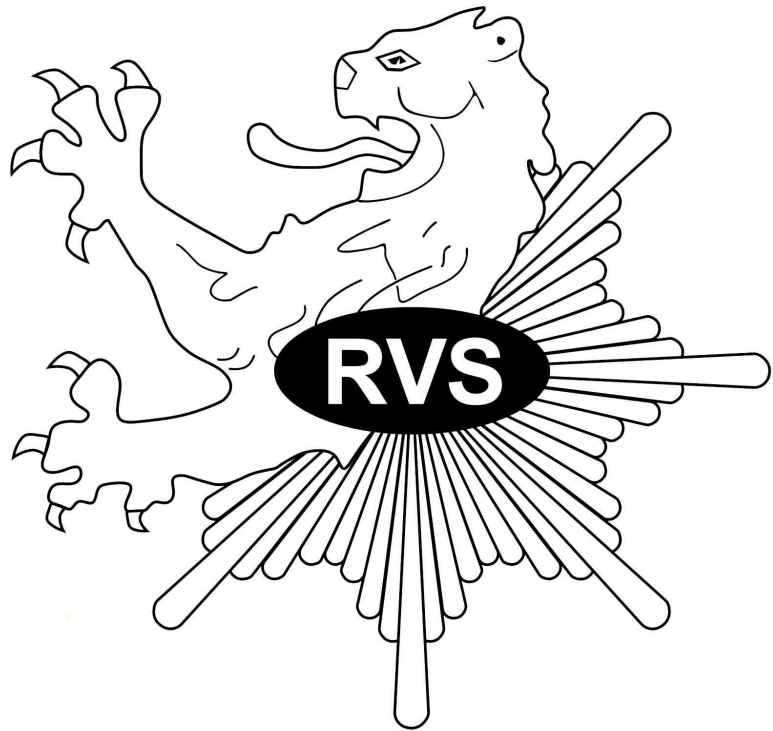
Publika arrangemang (varav egna)	197 (157)
Konferenser	123 (9 500 gäster)
Barn- och ungdomsföreställningar	62 (ca 9 000 gäster)
Totalt besök i konserthuset	68 400
Ensemblerna (konserter och föreställningar)	212
Totala antalet kontakter exkl. konferenser	103 000
Intäkter, försäljning	8 370 tkr
Intäkter, regionbidrag	19 640 tkr
Personalkostnader	17 390 tkr
Produktion	18 406 tkr
Restaurangens resultat	+/- =
Sponsorer	Sparbanksstiftelsen Nya Lidköpings-Tidningen Fagerbergs Alingsås tidning

Inför 2012

- Internationella artister
- Danssatsning
- Fyra favoriter (välj 4 solitärer och få den 4:e gratis)
- Nya samarbeten
- Lokal förankring (Vara småstad, Västgötalandet, vårmärknad, bondens marknad)
- Utveckla restaurangen ytterligare

Resultat

Kommunstyrelsens ledamöter kommer att få en komplett intäkts-/kostnadsredovisning för konserthuset.



***Handlingsprogram
Räddningstjänsten Västra Skaraborg***

Förebyggande mot olyckor och Räddningstjänst

***för
kommunerna***

Lidköping, Vara, Grästorp och Essunga

Handlingsprogram för skydd mot olyckor.....	
Inledning.....	
Fokus på förebyggande.....	
Tydligt ansvar för den enskilde.....	
De nationella målen	
Räddningstjänsten Västra Skaraborgs uppdrag.....	
Avgränsningar.....	
Kommunernas risker	
Risker som kan leda till räddningsinsats	
Risker kopplat till byggnader och anläggningar.....	
Infrastrukturrisiker.....	
Naturolyckor	1
Terrorism och organiserad brottslighet.....	1
Insatsstatistik 2006 - 2010.....	1
Räddningstjänstens vision, strategier och mål.....	1
Vision.....	1
Strategier/Verksamhetsmål.....	1
... förhindra olyckor samt vidta skadebegränsande åtgärder innan olyckan inträffar (punkt 1 och 2).....	1
... förbereda räddningsinsatser (punkt 3).....	1
... genomföra räddningsinsats (punkt 4).....	1
... åtgärder efter räddningsinsats (punkt 5).....	1
... inre arbete (punkt 6).....	1
Organisation.....	1
Förvaltningsorganisation	1
Ledning och administration.....	1
Förebyggande enhet.....	1
Rengöring, brandskyddskontroll och egensotning	1
Enhet för kontakter med allmänheten.....	2
Operativ enhet.....	2
Resursenhet.....	2
Utryckningsorganisation	2
Beredskap.....	2

Kompetens	2
Förmåga	2
Räddningstjänst under höjd beredskap	2
Varning och information.....	2
Hamnar och deras gränser i vattnet.....	2
Avtal.....	2

Handlingsprogram för skydd mot olyckor

Inledning

Det måste bli färre som dör, färre som skadas och mindre som förstörs. Så skriver regeringen i propositionen ”Reformerad räddningstjänstlagstiftning”¹. För att färre skall dö, färre skall skadas och mindre förstöras måste antalet olyckor minimeras. Dessutom måste åtgärder vidtas så att konsekvensen av de olyckor som trots allt inträffar blir så små som möjligt.

Räddningstjänsten Västra Skaraborg är en gemensam organisation för kommunerna Lidköping, Vara, Grästorps och Essunga. Verksamheten är organiserad under en gemensam nämnd som juridiskt tillhör Lidköpings kommun. Räddningstjänstens uppdrag från kommunerna regleras i räddningsnämndens reglemente. Detta handlingsprogram utgår från uppdragsparagrafen som anger att räddningsnämnden utför kommunernas uppgifter enligt lagen om skydd mot olyckor samt enligt lagen om brandfarliga och explosiva varor. Undantaget är då kommunen enligt lagens mening betraktas som ägare eller nyttjanderättshavare.

Lagen om skydd mot olyckor anger att alla kommuner skall anta ett handlingsprogram för den olycksförebyggande verksamheten samt ett handlingsprogram för räddningstjänst. Räddningstjänsten Västra Skaraborg har valt att redovisa dessa program i ett gemensamt dokument.

Handlingsprogrammet skall minst revideras vid varje ny mandatperiod. Detta handlingsprogram är det tredje i ordningen.

Fokus på förebyggande

I lagen om skydd mot olyckor och i propositionen betonas betydelsen av en förebyggande verksamhet. Samtidigt är det enligt regeringen viktigt att minnas att det inte råder ett antingen eller förhållande mellan förebyggande och skadeavhjälpande arbete. Den kvalitet som idag finns på det skadeavhjälpande arbetet måste även den utvecklas om konsekvenserna av de olyckor som sker skall minimeras.²

Tydligt ansvar för den enskilde

Lagen om skydd mot olyckor framhåller att det är den enskilde, vare sig det är en fysisk eller juridisk person, som har det primära ansvaret för att skydda liv och egendom samt att inte orsaka olyckor. Först om en olycka inträffar eller överhängande

¹ Prop. 2002/03:119, Reformerad räddningstjänstlagstiftning

² Prop. 2002/03:119 s. 35

fara råder för att en olycka skall inträffa och den enskilde själv eller med anlitande av någon annan inte kan klara av situationen, är det samhällets skyldighet att ingripa. Här har räddningstjänsten en given stödjande roll med rådgivning och information.

De nationella målen

I lagen om skydd mot olyckor anges det nationella målet. Målet anger inriktningen för det offentliga åtagande.

Bestämmelserna i denna lag syftar till att i hela landet bereda människors liv och hälsa samt egendom och miljö ett med hänsyn till de lokala förhållandena tillfredställande och likvärdigt skydd mot olyckor.³

Inom ramen för det nationella målet skall även förutsättningarna för en hållbar utveckling beaktas. Med detta avses såväl ekologisk, som social och ekonomisk hållbarhet. Hänsynstagande till detta skall ske såväl i samband med det förebyggande arbetet som vid räddningsinsatsen och vid åtgärder efter insatsen. Exempel på sådant som bör beaktas i dessa sammanhang är val av släckmedel och omhändertagande av förorenat släckvatten.⁴

Vidare finns ett nationellt mål för räddningstjänstverksamheten.

Räddningstjänsten skall planeras och organiseras så att räddningsinsatserna kan påbörjas inom godtagbar tid och genomföras på ett effektivt sätt.⁵

Räddningstjänsten Västra Skaraborgs uppdrag

Kommunerna har ålagts sex uppdrag i lagen om skydd mot olyckor. Dessa uppgifter har kommunerna Lidköping, Vara, Grästorp och Essunga gett Räddningstjänsten Västra Skaraborg i uppdrag att ansvara för. Vidare skall räddningstjänsten ansvara för att pröva tillstånd för hantering av brandfarliga och explosiva varor samt utöva tillsyn över efterlevnad av lagen.

1. Förebygga

Räddningstjänsten skall se till att åtgärder vidtas för att förebygga bränder och skador till följd av bränder samt, utan att andras ansvar inskränks, verka för att åstadkomma skydd mot andra olyckor än bränder.

³ 1 kap. 1 §, SFS 2003:778, Lag om skydd mot olyckor

⁴ Prop. 2002/03:119 s. 44, Reformerad räddningstjänstlagstiftning

⁵ 1 kap. 3 §, SFS 2003:778, Lag om skydd mot olyckor

2. Underlätta för den enskilde

Räddningstjänsten skall vidare underlätta för den enskilde att själv bidra till sin säkerhet genom rådgivning, information och utbildning.

3. Tillsyn

För att kontrollera lagens efterlevnad ska kommunen utöva tillsyn. Tillsynen ska vara behovsanpassad och riktas mot riskfyllda byggnader och anläggningar samt till anläggningar där många kan komma tillskada.

4. Räddningstjänst

Räddningstjänst är samhällets stöd till den enskilde vid olyckor och överhängande fara för olyckor för att förhindra och begränsa skador på människor, egendom eller miljön.

5. Undersöka

Räddningstjänsten skall i skälig omfattning efter en räddningsinsats undersöka olyckan, dess orsak, olycksförloppet och hur insatsen har genomförts.

6. Sotning och brandskyddskontroll

Räddningstjänsten ansvarar för att sotning och brandskyddskontroll blir utfört.

Avgränsningar

De förebyggande och avhjälpande åtgärder som redovisas i detta handlingsprogram gäller för de olyckor som kan leda till räddningsinsats. För att kommunerna skall ansvara för en räddningsinsats måste det vara motiverat med hänsyn till behovet av ett snabbt ingripande, det hotade intressets vikt, kostnaderna för insatsen och omständigheterna i övrigt.

Arbetet med att förhindra andra olyckor än de som kan leda till räddningsinsats bedrivs olika i de fyra kommunerna och redovisas alltså inte i detta program. Räddningstjänsten medverkar dock i detta arbete i varierande grad i medlemskommunerna.

Åtgärder vid extraordinära händelser redovisas i separata handlingsprogram för de fyra kommunerna.

Detta program ersätter inget annat program i någon av kommunerna.

Kommunernas risker

Följande geografiska grundfakta finns om kommunerna 2010, tätorter 2005.

	Lidköping	Vara	Grästorp	Essunga	Sammanlagt
<i>Landareal</i>	703 km ²	700 km ²	266 km ²	236 km ²	1.905 km ²

<i>Invånare</i>	38.058	15.774	5.796	5.578	65.206
<i>Invånare per km²</i>	54	23	22	24	34
<i>Största tätort</i>	Lidköping, 24.941	Vara, 3.779	Grästorp, 2.917	Nossebro, 1.774	

Kommunerna är belägna på västgötaslätten med jordbruksmark som dominerande markanvändning. Befolkningen är spridd i mindre tätorter i hela området. Enda större tätorten är Lidköping som utgör 70 % av invånarantalet i Lidköpings kommun. Arbetspendling är ett stort inslag och sker då till större orter intill och inom kommunerna.

Området är rikt på kulturhistoriska platser och byggnader. Byggnader såsom Läckö slott samt många kyrkor från tiden då Sverige kristnades. Även herrgårdar och mindre byar finns som är historiskt intressanta och skyddsvärda.

Beträffande naturen så är Vänerens innanhav ett område som har känslig natur. Grästorp och Lidköping har kuststräckor mot Väneren. Till sjön har också två större vattendrag sina utflöden i Väneren, Lidan och Nossan och dess biflöden. Utmed deras sträckning finns också raviner som kan ha sämre stabilitet.

Det finns också flera områden med djur och växter som är känsliga och skyddsvärda. Ett antal naturreservat och naturskyddsområden finns i kommunerna.

Turismen har en betydande verksamhet, dels för sommarboende men även kulturturism förekommer med Läckö slott och Varas konserthus som lysande stjärnor.

Genom kommunerna går viktiga vägar så som E 20, Rv 44 och Rv 47 som förenar västkusten med övriga delar av Sverige och kanske främst Örebro- och Mälardalsområdet. Västra stambanan går cirka 500 meter i södra delen av Vara kommun. Järnvägsförbindelse finns dock mellan Herrljunga, Vara och Vänersborg samt mellan Vara, Lidköping och Mariestad. Dominerade verksamheten är personbefordran.

Företagandet i området domineras av småindustrier men också ett antal större företag. Större företag finns dels som lokala företag men även de som är representerade över hela Sverige och världen. Många av företag har endast en produktionsenhet och en brand eller annan olycka kan vara förödande för företagens överlevnad.

Risker som kan leda till räddningsinsats

Räddningstjänsten skall fortlöpande arbeta med riskinventering och i möjligaste mån kunna göra en bedömning av vilka åtgärder som behöver vidtas.

För planering av alla typer av risker som kan leda till räddningsinsats krävs ett väl fungerande samarbetsforum med andra myndigheter och organisationer. Naturlig

samarbetspartner är Sjukvården, Polisen och andra kommunala förvaltningar. För detta finns olika grupper inom Skaraborg med uppgift att underlätta och planera för räddningsinsatser.

Risker kopplat till byggnader och anläggningar

Inom räddningstjänstens geografiska område finns ett antal byggnader och anläggningar som representerar en förhöjd risk avseende personskador, egendomsskador och skador på miljön. Vid dessa anläggningar är det av särskild vikt att man bedriver ett systematiskt säkerhetsarbete och vidtar förebyggande och skadebegränsande åtgärder. För räddningstjänsten innebär det att dessa anläggningar prioriteras när det gäller tillsyn och insatsplanering.

Räddningstjänsten har valt att kategorisera dessa byggnader och anläggningar enligt följande:

- Anläggningar där personer med hjälpbehov övernattar
- Anläggningar där man yrkesmässigt tillhandahåller tillfälligt möblerad bostad
- Anläggningar som regelbundet inrymmer ett större antal personer med mindre god lokalkännedom
- Stora industrier med många anställda eller industrier med farlig verksamhet
- Komplexa anläggningar som inrymmer många olika verksamheter, har en hög förändringstakt eller på grund av byggnadskonstruktionen utgör en komplex anläggning
- Anläggningar med omfattande hantering av brandfarlig vara
- Sammanhållen bebyggelse med förhöjd risk för kvartersbrand

Nya inslag där olyckor kan inträffa är höga vindkraftverk och master.

Förutom ovanstående finns det inom räddningstjänstens geografiska område fem stycken anläggningar som Länsstyrelsen med stöd av 2 kap. 3 § förordning om skydd mot olyckor har klassificerat som farlig verksamhet. Dessa anläggningar skall uppfylla skyldigheter enligt 2 kap. 4 § lag om skydd mot olyckor.

Infrastrukturrisker

Området genomkorsas av viktiga transportleder med hög belastning av både gods och personbefordran. Olyckor med många inblandade personer eller farligt gods kan förväntas. En stor del av lastbilstransporter från och till västkustens hamnar och industrier till övriga delar av Sverige går genom de fyra kommunerna.

Vänerhamn AB hanterar gods i Vänerns hamnar vilka transporteras med fartyg i den farled som går genom bland annat Ekens skärgård i norra delen av Lidköpings kom-

mun. En olycka där kemikalier hamnar i vattnet är statlig räddningstjänst men blir kommunal räddningstjänst eller sanering när kemikalierna hamnar på stränderna.

Naturolyckor

Markförhållanden utmed, framför allt, Lidan gör att det finns risk för jordskred. Åtgärder har vidtagits för att inventera riskområden och minimera risken för ras utmed de områden som har funnits riskfyllda. Under vintern 2000-2001 steg vattennivån i Väneren beroende på extrema förhållanden. Numera finns en inventering av de områden som skulle bli påverkade vid högt vattenläge eller större mängder nederbörd. Utmed Väneren i Grästorp och upp mot Lidköping och runt Kålland och Kållandsö finns ett antal invallningsföretag. Vissa omfattar jordbruksmark och några, då främst på Kållandsö, omfattar så väl flera bostäder och vägar. Vissa delar kan bli helt avskärmade om fördämningar ger vika. Även ett antal dammar finns i vattendragen, både som aktivt används för kraftutvinning men även äldre nedlagda industrier.

Utmed åarna Lidan och Nossan finns områden med risk för ras och skred.

I delar av kommunerna förekommer stora sammanhängande skogar och områden som är svårframkomliga med risk för stora och komplicerade bränder. Vidare finns det många öar med skog där logistiken vid en insats är komplicerad.

Västergötland ligger i ett band med högre risk för jordbävningar. Skälven är dock inte så stora att det föranleder en räddningsinsats.

Terrorism och organiserad brottslighet

Samhällsutvecklingen visar tendenser där vi ser gruppbildningar med nya åsiktsmönster och med inslag av extrema värderingar. Inslag av organiserad brottslighet ökar med avsiktliga, kriminella handlingar som leder till räddningsinsatser. Detta är för närvarande ett storstadsfenomen men räddningstjänsten planerar verksamhet som syftar till att skapa sådana relationer med allmänheten att risken för hot och våld mot räddningstjänstens personal vid insats minskar.

Insatsstatistik 2006 - 2010

Under åren 2006 - 2010 fördelar sig insatsstatistiken enligt följande, siffrorna inom parentes är per tusen invånare:

	2010	2009	2008	2007	2006
Brand i byggnad	87 (1,33)	100 (1,53)	77 (1,18)	86 (1,32)	75 (1,15)
Brand ej i byggnad	71 (1,09)	83 (1,27)	68 (1,04)	87 (1,33)	93 (1,43)

Automatlarm ej brand	250	225	230	238	235
Trafikolycka	171 (2,62)	162 (2,48)	155 (2,37)	135 (2,07)	114 (1,75)
Utsläpp farligt ämne	17	19	13	15	5
Drunkningstillbud	3	1	0	1	1
Akut sjukvårds larm	20	4	0	0	0
Statlig räddningstjänst	4	2	3	2	2
Övrigt	102	84	101	93	94
Totalt	725 (11,12)	667 (10,23)	647 (9,91)	657 (10,06)	619 (9,53)

År 2010 var ett trendbrott. Sedan mätningarna började var för första gången trafikolycka den vanligaste räddningsinsatsen för Räddningstjänsten Västra Skaraborg. Alla andra år har det varit bränder.

Den vanligaste utryckningsorsaken är larm från en automatisk brandlarmsanläggning trots att brand inte uppstått. Detta är dock inte en räddningsinsats.

Räddningstjänstens vision, strategier och mål

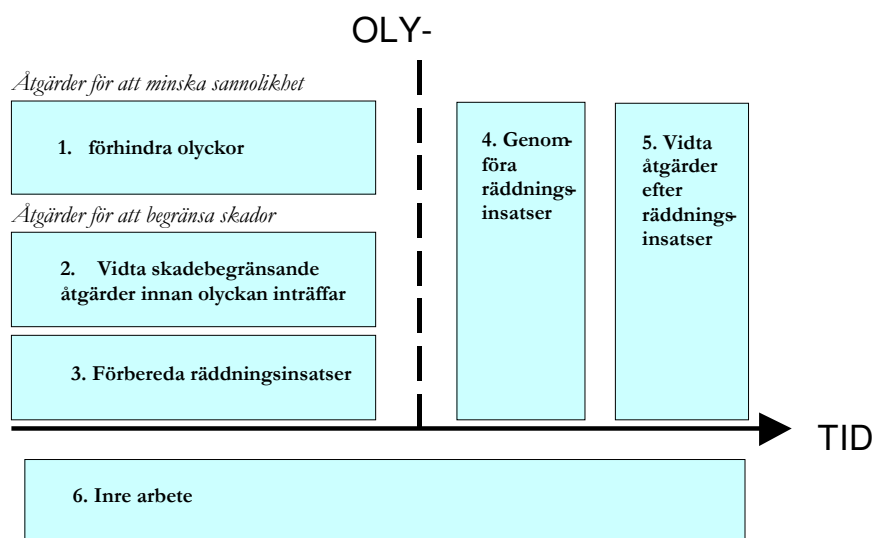
Räddningstjänsten arbetar med dialogbaserad styrning. Detta innebär att man anger en vision, strategier för sträva mot visionen, vilka framgångsfaktorer som räddningstjänsten måste vara duktig på samt indikatorer som man använder för att kontrollera att man är på rätt väg. Detta motsvarar i stort det som kallas verksamhetsmål, säkerhetsmål samt prestationsmål i propositionen.⁶ Vidare delas framgångsfaktorerna upp i fyra olika fokusområden, kund, utveckling, medarbetare samt ekonomi.

Vision

Räddningstjänsten vision lyder,

Färre olyckor... mindre konsekvenser... bättre omhändertagande...

Strategier/Verksamhetsmål



Bilden ovan beskriver räddningstjänstens strategier/verksamhetsmål i olika faser. Strategierna och målen skall utvärderas årligen.

⁶ Prop. 2002/03:119, Reformerad räddningstjänstlagstiftning

... förhindra olyckor samt vidta skadebegränsande åtgärder innan olyckan inträffar (punkt 1 och 2)

	Framgångsfaktorer/Säkerhetsmål	Indikatorer/Prestationsmål
Kund/Brukare Kunden/brukaren i fokus	Öka allmänhetens kunskap om brandskydd och olyckor genom information, utbildning och rådgivning.	<input type="checkbox"/> Plan för information och extern utbildning <input type="checkbox"/> Externutbildningarna skall ha hög kvalitet <input type="checkbox"/> Utvärdera utförda utbildningar
	Förebygga och begränsa skador till följd av brand genom regelbunden tillsyn, tema- och händelsetillsyn samt brandskyddskontroll	<input type="checkbox"/> Plan för tillsyn <input type="checkbox"/> Efterkontroller genomförda och brister åtgärdade <input type="checkbox"/> Checklistorna följs vid tillsyn <input type="checkbox"/> Aktuellt objektsregister
	Samråd och biträde med andra aktörer och myndigheter i syfte att verka för att åstadkomma skydd mot bränder och andra olyckor	<input type="checkbox"/> Korta handläggningstider <input type="checkbox"/> Rutin för samråd och biträde med andra aktörer och myndigheter
Utveckling Lokal utveckling i ett globalt perspektiv	Utveckla hemsidan	<input type="checkbox"/> Innehållet anpassat för målgrupperna
Medarbetare En attraktiv arbetsplats	Personalen är rätt utbildad	<input type="checkbox"/> APT och medarbetarsamtal <input type="checkbox"/> Uppföljning av vidareutbildningar <input type="checkbox"/> Personalen har rätt pedagogik för målgruppen
Ekonomi Hållbar resursanvändning	Kostnadseffektiv verksamhet	<input type="checkbox"/> Tillsynsplanen jämfört med budget <input type="checkbox"/> Antal utbildningar jämfört med budget

... förbereda räddningsinsatser (punkt 3)

	Framgångsfaktorer/Säkerhetsmål	Indikatorer/Prestationsmål
--	--------------------------------	----------------------------

Kund/Brukare	Öka den enskildes förmåga att vidta åtgärder innan räddningstjänstens ankomst.	<input type="checkbox"/> Analysera den enskildes vidtagna åtgärder vid insatser
Kunden/brukaren i fokus	Öka relationerna till allmänheten för att undvika hot och våld	<input type="checkbox"/> Uppföljning av genomförda aktiviteter
Utveckling	Omvärldsanalys	<input type="checkbox"/> Riskanalys <input type="checkbox"/> Statistik <input type="checkbox"/> Nätverksträffar förebyggande och operativt <input type="checkbox"/> Följa med i utvecklingen av räddningstjänsten såväl nationellt som internationellt
Lokal utveckling i ett globalt perspektiv		
	Kvalitetssäkra verksamheten	<input type="checkbox"/> Plan för fordon, materiel och metoder <input type="checkbox"/> Plan för samverkan med andra myndighet <input type="checkbox"/> Uppdaterade insatsplaner
Medarbetare	Personalen rätt utbildad, övad och i rätt antal	<input type="checkbox"/> Jämförelser med andra liknande räddningstjänster <input type="checkbox"/> Plan för fysisk och psykisk hälsa <input type="checkbox"/> Plan för utbildning och övning <input type="checkbox"/> Plan för stab och ledning <input type="checkbox"/> Jämförelser med andra liknande räddningstjänster
En attraktiv arbetsplats		
Ekonomi	Minska antalet falska automatlarm	<input type="checkbox"/> Antalet falska larm/antalet larmobjekt = kvot <input type="checkbox"/> Rutin för uppföljning av falska automatlarm
Hållbar resursanvändning		

... genomföra räddningsinsats (punkt 4)

	Framgångsfaktorer/Säkerhetsmål	Indikatorer/Prestationsmål
Kund/Brukare	Minimera tid från 112 till påbörjad insats	<input type="checkbox"/> Kontrollera utalarmeringstid, anspänningstid, körtid och angreppstid
Kunden/brukaren		

	Insatsen skall genomföras på ett effektivt sätt	<input type="radio"/> Utvärdering av genomförda insatser
Utveckling Lokal utveckling i ett globalt perspektiv	Kvalitetssäkra insatsen	<input type="radio"/> Utvärdering av genomförda insatser <input type="radio"/> Miljömässigt insatsarbete <input type="radio"/> Använda befintliga resurser rätt <input type="radio"/> Arbetsmiljömässigt säkert insatsarbete
Medarbetare En attraktiv arbetsplats	Välkända rutiner som personalen är trygga med	<input type="radio"/> Standardrutiner
Ekonomi Hållbar resursanvändning	Noggrannhet vid avslutandet av insats	<input type="radio"/> Rutin för avslutande av insats

... åtgärder efter räddningsinsats (punkt 5)

	Framgångsfaktorer/Säkerhetsmål	Indikatorer/Prestationsmål
Kund/Brukare Kunden/brukaren i fokus	Stödja drabbade	<input type="radio"/> Erbjud berörda kontakt efter insats <input type="radio"/> Informera den drabbade om åtgärder efter insats <input type="radio"/> Uppmärksamma rådiga ingripanden
Utveckling Lokal utveckling i ett globalt perspektiv	Systematiskt utvärdera och analysera olyckor avseende orsak, förlopp och insats	<input type="radio"/> Rutin för olycksundersökning <input type="radio"/> Jämföra med andra räddningstjänster med liknande insatser
Medarbetare En attraktiv arbetsplats	Avlastande samtal	<input type="radio"/> Rutin för avlastande samtal

Ekonomi Hållbar resursanvändning	Rätt fordon och rätt materiel	<input type="radio"/> Uppföljning av kostnader för fordon och materiel
	Genomföra restvärdesräddning	<input type="radio"/> Har vi fått ersättning för den restvärdesräddning vi utfört

... inre arbete (punkt 6)

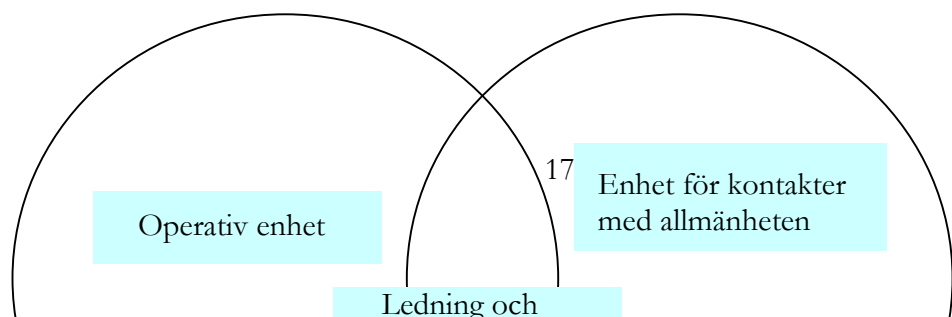
	Framgångsfaktorer/Säkerhetsmål	Indikatorer/Prestationsmål
Kund/Brukare Kunden/brukaren i fokus	Kostnadseffektiva tjänster med god kvalitet	<input type="radio"/> Tillgänglighet <input type="radio"/> Delaktighet <input type="radio"/> Bemötande <input type="radio"/> Kundnöjdhet
Utveckling Lokal utveckling i ett globalt perspektiv	Aktivt miljöarbete	<input type="radio"/> Plan för miljöarbete <input type="radio"/> Andel miljöbilar <input type="radio"/> Totalt utsläpp av koldioxid <input type="radio"/> Total elanvändning <input type="radio"/> Energianvändning för uppvärmning <input type="radio"/> Andelen kommuninvånare som är nöjd med kommunens miljöarbete
	Kvalitetssäkring av verksamheten	<input type="radio"/> Handlingsprogram för räddningstjänst och förebyggande
	Säkerhet och trygghet	<input type="radio"/> Andelen medborgare som känner sig trygga <input type="radio"/> Antal skador per tusen invånare <input type="radio"/> Kostnader för skador och tillbud på kommunens egendom
	God folkhälsa	<input type="radio"/> Ohälsotal, värdet för åldersgruppen 20-29 år

	Internationalisering	<input type="radio"/> Antalet internationella projekt och utbyten <input type="radio"/> Externt ekonomiskt stöd för internationella arbeten (EU)
	Nöjd medborgare	<input type="radio"/> Andel medborgare som är nöjda med kommunens verksamheter (NMI) <input type="radio"/> Befolkningsutveckling i balans, andel invånare i åldrarna 25-44 år
Medarbetare En attraktiv arbetsplats	En god arbetsmiljö	<input type="radio"/> All personal skall känna hög delaktighet i rätt frågor inom RVS <input type="radio"/> Att ansvar och befogenheter stämmer överens, vad och hur. <input type="radio"/> Plan för systematiskt arbetsmiljöarbete <input type="radio"/> Jämställdhetsplan
	Gott ledar- och medarbetarskap	<input type="radio"/> Nöjd medarbetarindex <input type="radio"/> Anställningsvillkor heltid <input type="radio"/> Sjukfrånvaro <input type="radio"/> Andelen utrikes födda
Ekonomi Hållbar resursanvändning	God ekonomisk hushållning	<input type="radio"/> Budget i balans, <input type="radio"/> Ekonomisk medvetenhet <input type="radio"/> Arbeta med nyckeltalsjämförelser <input type="radio"/> Avtalstrohet

Organisation

Förvaltningsorganisation

Organisationen beskrivs som tre cirklar där de olika delarna består av en operativ, en förebyggande och en enhet för kontakter med allmänheten. I mitten finns en del som benämns ledning och administration. Organisationen beskrivs med cirklar för att tydliggöra att delarna skall arbeta intimt tillsammans samt vara flexibel. Det vill säga att resurserna skall kunna sättas in där de för tillfället bäst behövs. Personella resurser för att utföra uppgifter och aktiviteter har samlats i en resursenhet.



Ledning och administration

Förvaltningsledningen utgörs av räddningschef, ställföreträdande räddningschef och chef för operativ enhet. Förvaltningsledningens uppgift är att leda verksamheten i enlighet med uppsatta mål samt vara dess verkställande organ. Övriga arbetsuppgifter för ledningen är de traditionella med personal- och ekonomiadministration, budgetarbete, planering och uppföljning.

Vidare ingår en analysfunktion som arbetar med uppföljning och utvärdering av insatser samt omvärldsbevakning.

I ledning och administration ingår också en assistent som svarar för rutinmässiga arbetsuppgifter gällande ekonomi och personaladministration samt posthantering, diarieföring och receptionsfunktion.

Räddningschefen skall vara brandingenjör med påbyggnadsutbildning i räddningstjänst för brandingenjörer.

Förebyggande enhet

Enheten förebyggande ansvarar för tillsyn utifrån lag om skydd mot olyckor och för tillståndsprövning och tillsyn utifrån lag om brandfarliga och explosiva varor. Vidare ansvarar enheten förebyggande för att hjälpa andra myndigheter med sakkunskap inom brandskyddsområdet. Sådan hjälp lämnas i huvudsak genom medverkan vid samrådsmöten, besiktningar eller genom remissyttranden. För att förebygga andra olyckor än bränder samverkar den förebyggande enheten med andra myndigheter och aktörer i olika nätverk. Denna samverkan sker både inom de fyra medlemskommunerna och i större regionala nätverk.

Ansvarig för enheten förebyggande är ställföreträdande Räddningschef. Förutom ansvarig omfattar enheten en Brandinspektör och en Brandingenjör med delad tjänst mellan den förebyggande enheten och den operativa enheten. Vid behov nyttjas personella resurser från resursenheten gällande utförande av planerade aktiviteter.

Enheten ska ha tillgång till brandingenjörskompetens och lägsta kompetens för utförande av tillsyn ska utgöras av utbildad brandman med vidareutbildning Tillsyn A. I övrigt ska personal ha den kompetens som behövs för att utföra tilldelade uppgifter.

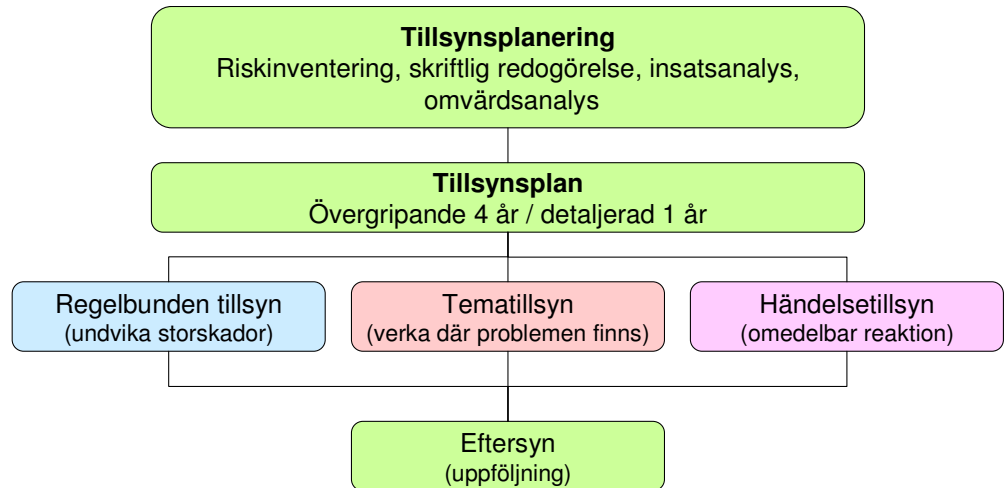
Målet med den förebyggande verksamheten är att minska risken för brand, explosion och andra olyckor samt begränsa skadeverkningarna av sådana händelser.

Tillsynsverksamheten bedrivs enligt en fastställd process och delas in i tre olika kategorier enligt följande:

- Regelbunden tillsyn; som syftar till att minska risken för brand och explosion med allvarliga konsekvenser för samhället.
- Tematillsyn; som syftar till att verka där brandproblemen är som störst i samhället.

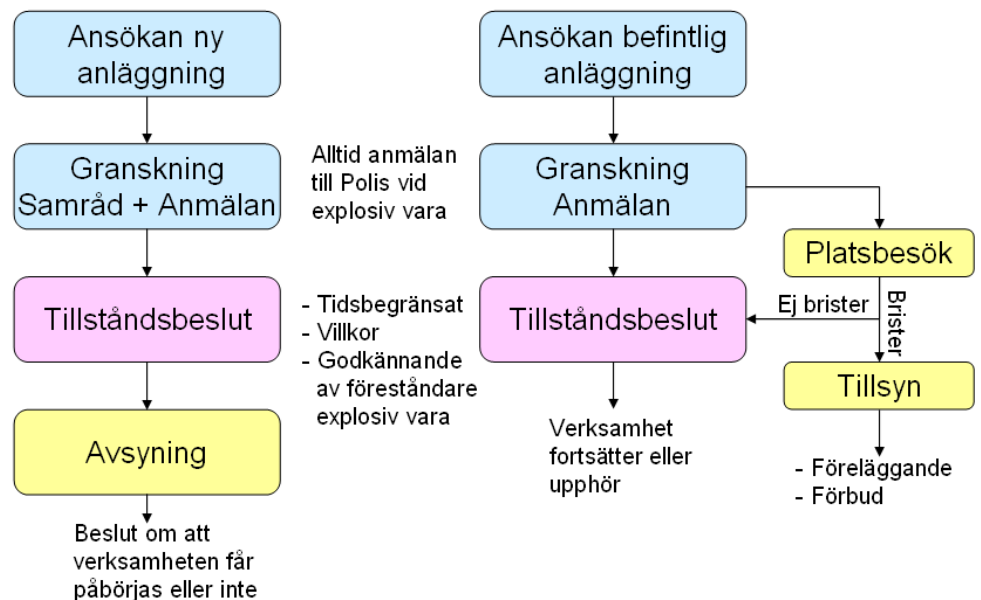
- Händelsetillsyn; som syftar till att genom punktinsatser snabbt kunna reagera på inträffade händelser i samhället.

Process för tillsyn



Tillståndsprovning utifrån lag om brandfarliga och explosiva varor sker enligt en fastställd process.

Process för tillståndsprovning



Rengöring, brandskyddskontroll och egensotning

Sotningsverksamheten är organiserad i fyra distrikt med tre olika entreprenörer. Räddningsnämnden fastställer frister och taxa för rengöring och taxa för brandskyddskontroll. Räddningsnämnden får medge att en fastighetsägare själv utför ren-

göringen av den egna anläggningen under förutsättning att det kan ske på ett betryggande sätt.

De som utför rengöring hos entreprenörerna skall vara utbildade skorstensfejare eller motsvarande. För de som beviljats att rengöra sina egna anläggningar gäller att de skall kunna styrka tillräcklig kompetens. De som utför brandskyddskontrollen skall minst vara utbildade skorstensfejartekniker.

Enhet för kontakter med allmänheten

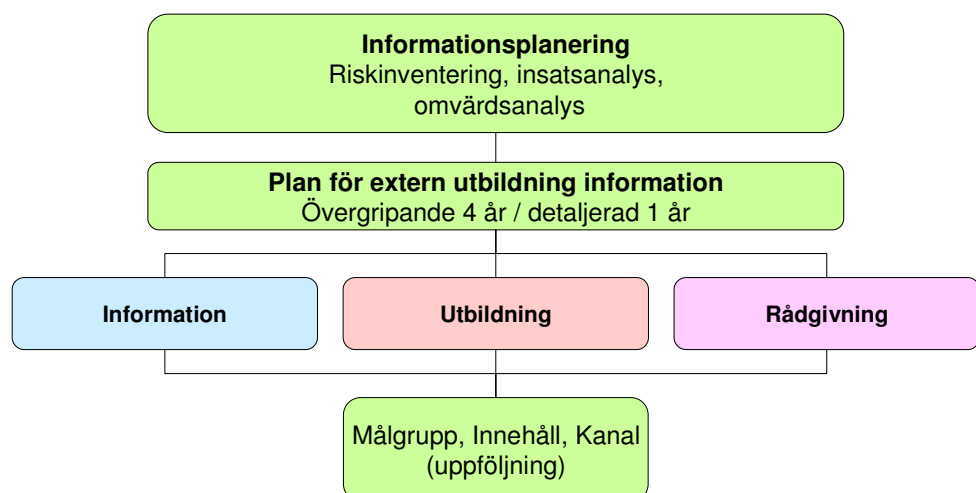
Enheten ansvarar för rådgivning, information och utbildning riktat till den enskilde.

Ansvarig för enheten för kontakter med allmänheten är en Brandinspektör som planerar, bokar och följer upp informationsaktiviteter. Genomförande av planerade aktiviteter sker med hjälp av personella resurser från resursenheten.

Ansvarig för enheten ska vara ha lägst kompetens motsvarande Brandförman heltid eller Räddningsledare A. I övrigt ska personal ha den kompetens som behövs för att utföra planerade aktiviteter.

Målet med verksamheten är att öka den enskildes förmåga att själv vidta förebyggande åtgärder mot brand och andra olyckor samt stärka den enskildes förmåga att vidta åtgärder innan räddningstjänstens ankomst vid brand eller annan olycka. Verksamheten syftar också till att skapa sådana relationer med allmänheten att risken för hot och våld mot räddningstjänstens personal vid insats minskar.

Process för rådgivning, information och utbildning.



Operativ enhet

Enheten svarar för genomförandet av räddningsinsatser, planeringen av räddningstjänsten och dess materiella resurser, framtagande av insatsplaner, utbildning, schemaläggning och övning av insatsstyrkorna. Enheten bedriver ett kontinuerligt analys-

arbete för utveckling av räddningstjänsten. Enheten svarar för drift och underhåll av räddningstjänstens fordon och materiel. Arbetet innebär samordning, planering och utförande av underhållsarbete. Uppgifterna omfattar även materiel för höjd beredskap. Enheten ansvarar också för att på uppdrag av Vård & Omsorg i Lidköping utföra fixartjänster åt äldre och funktionshindrade i syfte att minska antalet fallolyckor.

Förutom enhetschef omfattar enheten en Brandinspektör och en Brandingenjör med delad tjänst mellan den förebyggande enheten och den operativa enheten. Arbetsledningsmässigt tillhör utryckningsorganisationen och resursenheten den operativa enheten.

Chefen för operativ enhet skall minst vara utbildad i kurs B för räddningsledning eller motsvarande äldre utbildning. Enheten ska ha tillgång till Brandingenjörskompetens. I övrigt ska personal ha den kompetens som behövs för att utföra tilldelade uppgifter.

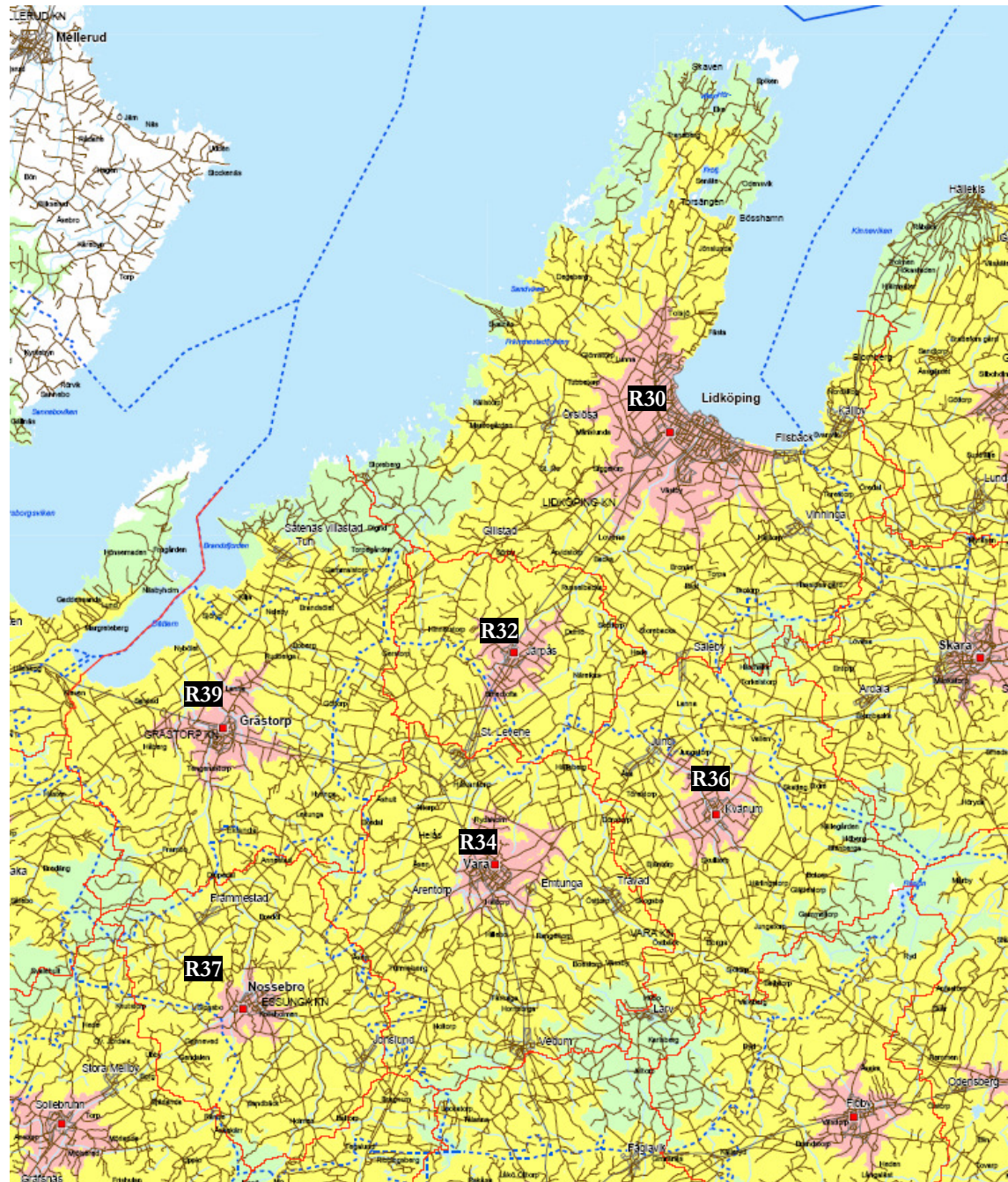
Målet med verksamheten är kunna utföra snabba och effektiva räddningsinsatser samt ge drabbade ett bra omhändertagande.

Resursenhet

Enheten ansvarar för att utföra planerade aktiviteter inom organisationens tre enheter. Arbetsuppgifterna innefattar bl.a. intern service, fixarbrandis, extern utbildning, intern utbildning/övning, tematillsyn och insatsplanering. Resursenheten ska också bemanna en skärsläckarenhet med två personer dagtid samt fylla behovet av bemanning i utryckningsorganisationen vid ledigheter och sjukfrånvaro.

Resursenheten består av en Driftledare för intern service, en serviceman/fixarbrandis, tre Bandförmän samt ett dagtidstjänstgörande skiftlag som består av en Brandmästare, en Bandförmän och tre Brandmän.

Utryckningsorganisation



De rosa ytorna visar 0-10 minuters insattid, gula ytorna 10-20 minuter och gröna ytorna 20-30 minuter. De röda strecken beskriver var räddningsstyrkorna möts om de får larmet samtidigt.

Beredskap

Plats	Antal och funktion	Anspänningstid (tid från larm till dess att styrkan lämnar brandstationen)
Räddningschef i beredskap	RCB	90 sek på telefon
Insatsledare Lidköping	IL	90 sek
R30 Heltid Lidköping	SL+3 Bm	90 sek
R30 Deltid Lidköping	SL+1 Bm	10 min
R32 Deltid Järpås	SL+2 Bm	5 min
R34 Deltid Vara	SL+4 Bm	5 min
R36 Deltid Kvänum	SL+4 Bm	5 min
R37 Deltid Nossebro	SL+4 Bm	5 min
R39 Deltid Grästorp	SL+4 Bm	5 min
R30-39 Heltid över ytan Dagtid, vardagar	2 SL	90 sek

RCB;Räddningschef i beredskap

IL;Insatsledare

SL;Styrkeledare

Bm;Brandman

Räddningstjänsten skall ha beredskap för att inom godtagbar tid kunna genomföra räddningsinsatser. Med godtagbar tid avses mindre än 10 minuter för tätorterna Lidköping, Järpås, Vara, Grästorp, Nossebro och Kvänum, mindre än 20 minuter i tätorterna Vinninga, Lovene, Filsbäck, Jung, Tråvad, Vedum, Arentorp, Stora Levene, Flakeberg, Främmestad, Essunga och Jonslund. Övriga områden skall nås inom 30 minuter. Tabellen och bilden ovan anger styrkornas placering, bemanning och anspänningstid.

Kompetens

Räddningschef i beredskap och Insatsledare i jour skall minst vara utbildad i kurs B för räddningsledning eller motsvarande äldre utbildning.

Övriga befäl skall minst vara utbildade i kurs A för räddningsledare eller motsvarande äldre utbildning.

Brandmän skall minst ha utbildningen skydd mot olyckor, utbildning för räddningsinsats eller motsvarande äldre utbildningar.

Förmåga

Stations nr: anspänningstid: Bemanning:	R30 90 sek 5 pers	R30 10 min 2 pers	R32 5 min 3 pers	R34 5 min 5 pers	R36 5 min 5 pers	R37 5 min 5 pers	R39 5 min 5 pers
Bränder							
Livräddning och rökdykning i normalriskmiljö	S	F	F	S	S	S	S
Industribrand, Brand i hög riskmiljö	F	F	F	F	F	F	F
Räddningsinsats i publika lokaler/Utrymning av vårdanläggning	F	F	F	F	F	F	F
Räddningstjänst inom skärgård	S	F	-	-	-	-	-
Större brand i skog, mark och svårframkomlig terräng	S	F	F	S	F	S	S
Vätskebrand max 300 m ²	S	F	F	S	F	S	S
Vätskebrand över 300 m ²	F	F	F	F	F	F	F
Trafikolyckor, fastklämda och undsättning							
Losstagnation av fastklämda	S	S/F	S/F	S	S	S	S
Losstagnation av fastklämda i tunga konstruktioner	S	F	F	F	F	F	F
Flyghaveri	F	F	F	F	F	F	F
Järnvägsolycka	F	F	F	F	F	F	F
Ras i raviner	F	F	F	F	F	F	F
Ytlivräddning i vattendrag & sjö	S	S/F	F	S	F	S	S
Utsläpp av farliga ämnen							
Kemdykning	S	-	-	-	-	-	-
Sanering av personer och materiel	S	F	F	F	F	F	F
Statlig Räddningstjänst							
Hjälp vid sjöräddning och miljöräddning till sjö	S	-	-	-	-	-	-

Efterforskning av försvunna personer	S	S	S	S	S	S	S
Övrigt							
Räddningstjänst med radioaktiva ämnen	A	A	A	A	A	A	A
Ledning av större insatser och under lång tid	S/A	-	-	-	-	-	-
Utföra HLR och första hjälpen	S	S	S	S	S	S	S

- S; Styrkan kan självständigt utföra insatsen eller utgöra förstärkning till annan organisation. Tid till insats framgår på kartan med insatstider.
- F; Styrkan kan utföra insatsen efter det att förstärkning görs med egna organisationens resurser. Tid till insats är när den eller de styrkor anländer som utgör förstärkning. Detta varierar beroende på anspänningstid och körtid.
- A; Avser att skaffa förmågan med hjälp av egna och andra organisationer eller myndigheters samverkan

Organisationen skall klara av minst fyra självständiga insatser samtidigt, med egna resurser under max 1 timme dvs. S+S+S+S eller en större insats och en normal insats. Under tiden som insatserna pågår så skall ytterligare beredskap finnas för att kunna påbörja ytterligare två insatser i området. Tiden från larm till dess att insatsen kan påbörjas är dock betydligt längre i detta fall än normalt.

Räddningstjänst under höjd beredskap

Räddningstjänsten skall kunna förstärka sin organisation för att klara de utökade risker som tillkommer under höjd beredskap. Grunden är den fredstida organisationen och dess ansvarsområden med det undantaget att i stort sett alla resurser används till skadeavhjälpan verksamhet. Under en återtagningsperiod inför ett hotande krigsläge skall räddningstjänstens organisation förstärkas för att klara följande uppgifter.

- Resurser för undsättning
- Resurser för sanering vid användning av kemiska stridsmedel.
- Røjning av oexploderad ammunition
- Räddningshundekipage
- Räddningsstab

Tidigare planeringsunderlag som utarbetats i samråd med Länsstyrelsen gör att Lidköpings kommun skall vara dimensionerad för fem typskador samt Vara, Grästorp och Essunga för en typskada var.

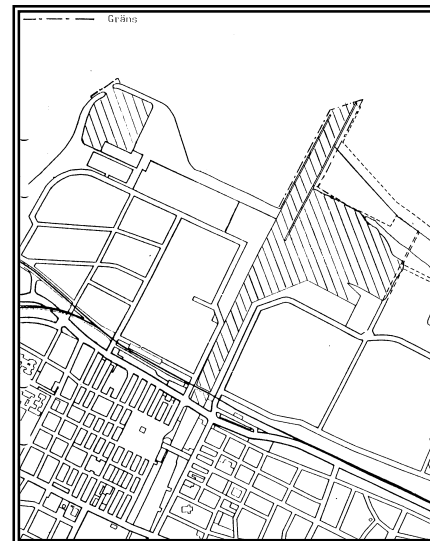
Varning och information

Signalen Viktigt meddelande (VM-signalen) kan ges inom Lidköpings tätort via fast monterade tyfonanläggningar. Inom övriga områden sker varningssignalering med hjälp av signaldon monterade på räddningstjänstens fordon. Signalen samordnas med information i Sveriges Radio, SVT och TV4.

Vid avbrott i teleförbindelserna kan allmänheten nå SOS Alarm från respektive brandstation med en fast monterad hjälptelefon. Vid extraordinära händelser kan tillfälliga larmplatser upprättas.

Hamnar och deras gränser i vattnet

Ansvar för livräddning och miljöräddningstjänst i Väneren är statlig räddningstjänst. Detta ansvarar Sjöfartsverket respektive kustbevakningen för. Hamnområden⁷ däremot är kommunal räddningstjänst. Hamnarna som berörs i vårt område är Lidköpings hamn samt Lidköpings småbåtshamn. Hamnområdena redovisas på bilden.



⁷ Kommunalt hamnområde är de streckade ytorna på kartan.

Avtal

Avtal om förstahandsinsats med närmaste räddningsstyrka. Avtalen syftar till att ge kommuninnevånare hjälp så snabbt som möjligt. Det vill säga närmaste station larmas. Dessa avtal gäller med Norra Älvsborgs räddningstjänstförbund, Räddningstjänsten Alingsås – Vårgårda, Räddningstjänsten Herrljunga, Räddningstjänsten Falköping – Tidaholm samt Räddningstjänsten Skara – Götene.

Kemavtal Skaraborg. Avtalet syftar till att samordna kemresurser i Skaraborg så att slagkraftigare insats kan göras direkt och i ett längre perspektiv.

Avtal med SOS alarm om utalarmering av räddningsstyrkor.

Avtal med Larmtjänst AB om akut restvärderäddning. Avtalet syftar till att räddningstjänsten kan påbörjar restvärderäddning vid räddningsinsats.

Avtal mellan kommunerna i Västra Götaland avseende samverkan inom räddningstjänstområdet.

Mellan Lidköpings kommun, 212000-1694, 531 88 Lidköping, Vara kommun, 212000-2924, 534 81 Vara, Grästorp kommun 212000-1595, 467 80 Grästorp och Essunga kommun 21200-2916, 465 82 Nossebro tecknas följande

Avtal

om gemensam räddningsnämnd

1. Syfte

Lidköping, Vara, Grästorp och Essunga kommuner skall genom en gemensam nämnd för räddningstjänstverksamheten (räddningsnämnden) bättre ta till vara kommunernas gemensamma resurser för räddningstjänst.

Lidköpings kommun är värdkommun och den gemensamma nämnden ingår i kommunens organisation.

2. Uppgifter m.m.

Avtalet omfattar kommunernas samtliga uppgifter enligt Lagen om skydd mot olyckor och övriga uppgifter som enligt lag skall fullgöras av den kommunala nämnd som svarar för räddningstjänsten samt skyldighet för räddningsnämnden att delta i samråd och avge yttrande i ärenden om någon nämnd inom Lidköpings, Vara, Grästorps och Essungas kommun begär det.

3. Budgetprocessen

Räddningsnämnden skall anpassa sitt budgetarbete, bokslutsarbete och sin budgetuppföljning så att dessa moment på ett följsamt sätt kan ingå i Lidköping, Vara, Grästorp respektive Essunga kommuns motsvarande arbete.

4. Kostnadsfördelning

Lidköpings kommun skall fastställa budgeten för räddningsnämnden efter samråd med Vara, Grästorp och Essunga kommun. Förslag till budget skall tillställas Vara, Grästorp och Essungas kommun senast den 1 september varje år.

Vara kommun skall i förskott till Lidköpings kommun betala 34,97% av den nettobudgetkostnad som fastställts av kommunfullmäktige i Lidköping. Motsvarande kostnad för Grästorps kommun är 18,45% och för Essunga kommun

20,27%. Förskottsinsbetalningen skall göra senast den 15:e i varje månad med 1/12 av respektive kommuns kostnader.

Över- och underskott hanteras enligt Lidköpings kommuns ekonomistyrprinciper.

5. Insyn i förvaltningen

Vara, Grästorp och Essunga kommun har rätt till löpande insyn i förvaltning och redovisning som gäller räddningsnämndens verksamhet.

Räddningsnämnden skall i en delårsrapport per den 31 augusti rapportera till kommunfullmäktiges i Vara, Grästorp och Essunga hur verksamheten utvecklas samt redovisa en prognos på årligt budgetutfall. Rapporten skall skickas i början av september.

6. Regler om förtroendevalda

Räddningsnämnden skall bestå av sju ledamöter och sju ersättare, varav tre ledamöter och tre ersättare utses av kommunfullmäktige i Lidköpings kommun, två ledamöter och två ersättare utses av kommunfullmäktige i Vara kommun, en ledamot och en ersättare utses av kommunfullmäktige i Grästorps kommun och en ledamot och en ersättare utses av kommunfullmäktige i Essunga kommun. Räddningsnämndens ordförande skall utses bland ledamöterna från Lidköpings kommun, 1:e vice ordförande utses efter förslag från Vara kommun och 2:e vice ordförande utses efter förslag från Grästorps kommun.

Mandattiden är från och 1 januari året efter det år då val av kommunfullmäktige i hela riket ägt rum.

7. Pensionsåtagande

Vara, Grästorp och Essunga kommun ansvarar för pensionsåtaganden som trätt ikraft före den gemensamma nämndens bildande. För Varas del gäller det tiden före 2003-01-01, för Grästorps del, tiden före 2004-01-01 och för Essungas del, tiden före 2009-03-01. Lidköpings kommun ansvarar för åtaganden efter dessa datum.

8. Reglemente

Kommunfullmäktige i Lidköpings, Vara, Grästorps respektive Essunga kommun ska anta ett reglemente för räddningsnämnden. Förändringar i reglementet skall antas av kommunfullmäktige i respektive kommun.

9. Närvarorätt vid nämndens sammanträden

Kommunstyrelsens ordförande i Lidköpings, Vara Grästors respektive Essungas kommun har rätt att närvara vid räddningsnämndens sammanträden och delta i överläggningarna men inte i besluten.

10. Tvister

Tvist rörande tolkning och tillämpning av detta avtal skall avgöras vid allmän domstol.

11. Upplösning

Vid en upplösning av räddningsnämnden skall ansvaret för nämndens gemensamma personal, materiel och övrig utrustning fördelas på kommunerna efter skälig och rättvis grund.

12. Avtalets giltighet

Detta avtal gäller från och med 2012-01-01 under förutsättning att kommunfullmäktige i Lidköping, Vara, Grästorp respektive Essungas kommun har godkänt avtalet genom beslut som vinner laga kraft.

Avtalet kan sägas upp endast till årsskifte. Uppsägning skall göras före 1/7, 18 månader innan det årsskifte då avtalet ska upphöra. Samma tid gäller för uppsägning av avtalet för eventuell omförhandling. Sker inte uppsägning är avtalet förlängt med ett år varje gång.

Lidköping 2011-

Vara 2011-

Grästorp 2011-

LIDKÖPINGS KOMMUN VARA KOMMUN GRÄSTORPS KOMMUN

.....

Kjell Hedvall

Essunga 2011-

ESSUNGA KOMMUN

.....

Avtal om anläggningsarrende

§1 Jordägare, arrendator, arrendeställe

Jordägare: Vara kommun, 534 81 Vara
Arrendator: Granskerius nr 229 AB under namnändring till Levene Arena AB, 556824-3116
Arrendeställe: Ett markområde fastigheten Vara Levene 4:1, arrendestället har markerats på bifogade karta.

§2 Ändamål

Upplåtelsen sker för att på arrendestället driva idrottshall. På arrendestället får inte bedrivnas verksamhet som strider mot det angivna ändamålet.

Arrendatorn får på området uppföra för rörelsen erforderliga byggnader.
Arrendatorn svarar för kostnader som kan föranledas av åtgärder som kan påfordras enligt lagstiftning.

§3 Arrendetid

Arrendetiden är 2011-01-01 – 2032-06-30. Arrendetiden förlängs med fem år i sänder om uppsägning inte sker 6 månader före arrendetidens utgång.

§4 Arrendeavgift

Någon arrendeavgift ska inte utgå.

§5 Särskilda avgifter

Arrendatorn erlägger avgift för den elkraft, värme och vatten som han förbrukar och motsvarande fasta avgifter samt svarar för renhållning- och andra liknande avgifter, som hänför sig till arrendatorns verksamhet på arrendestället.

§6 Förbud mot överlåtelse

Arrendatorn får inte utan jordägarens skriftliga samtycke överlåta arrendet eller låta annan driva verksamheten.

§7 Arrendeställets skick

Arrendestället utarrenderas i det skick det befins på tillträdesdagen. Arrendatorn förbinder sig att hålla arrendestället i vårdat skick.

§8 Parkering

I mån av tillgång får arrendatorn använda jordägarens parkering inom fastigheten.

§9 Avträdesersättning

Arrendatorn har inte rätt till avträdesersättning då arrendet upphör.

§10 Inskrivningsförbud

Arrenderätten får inte inskrivas.

§11 Särskilda villkor

Försätts arrendatorn i konkurs eller kommer på obestånd upphör arrendeavtalet att gälla och jordägaren övertar detsamma inklusive befintliga byggnader.

Jordägaren har, genom ledningsrätt, rätt att bibålla, anlägga och underhålla befintliga och nya markförlagda ledningar inom arrendestället. Rättigheten får inskrivas.

Innan byggnationen utförs ska en arkeologisk utgrävning genomföras. Denna bekostas av arrendatorn.

§12 Skiljedom

Twister i anledning av detta arrendeförhållande ska avgöras av skiljemän enligt lag om skiljemän.

§13 Hänvisning till jordabalken

I övrigt gäller vad i 7, 8 och 11 kap jordabalken eller annars i lag stadgas om lägenhetsarrende.

§14 Kontraktsexemplar

Detta avtal är upprättat i två originalexemplar av vilka parterna tagit var sitt.

§ 15 Avtalets giltighet

För jordägarens del gäller avtalet under förutsättning att det godkänns av Kommunstyrelsen, Vara kommun.

Vara 2010

För Vara kommun

.....

Fredrik Nelander

.....

Lars Henström

För Granskerius nr 229 AB under namnändring till Levene Arena AB

.....

Jörgen Ehn

